





## RÉSULTATS CERTIFICATION

Qualité des soins confirmée pour le CHTR



La Haute Autorité de Santé (HAS) a confirmé la qualité des soins prodigués au Centre Hospitalier Théophile Roussel en nous décernant la certification pour les 4 prochaines années avec un **excellent score global de 93%**.

Ces résultats, issus de la visite de certification qui a eu lieu en janvier 2024, reflètent l'engagement et le dévouement de l'ensemble de nos professionnels – médecins, soignants, administratifs, et techniques – au bénéfice de nos patients.

### Résultats par Chapitre de la Certification :

Chapitre 1 : Le patient : **96%**

Chapitre 2 : Les équipes de soins : **96%**

Chapitre 3 : L'établissement : **86%**

Le rapport détaillé de la visite de certification est disponible sur le site de la HAS.

Ces scores mettent en lumière plusieurs points forts de notre établissement :

- > **Sécurité des soins** : une priorité constante pour tous nos services.
- > **Formation régulière des personnels** : un investissement continu dans le développement des compétences.
- > **Prise en charge pluriprofessionnelle et pluridisciplinaire** : une approche collaborative pour un accompagnement optimal du patient.
- > **Culture de qualité et de sécurité** : une véritable culture d'amélioration continue intégrée dans notre établissement.

### Un engagement continu pour l'amélioration de la Qualité

Nous poursuivons notre démarche qualité avec pour objectif l'amélioration continue de nos pratiques afin d'offrir la meilleure prise en charge possible à nos patients. Cette certification est une reconnaissance de notre travail collectif et de notre engagement au service de la santé et du bien-être de nos patients.

### Un grand Merci à tous nos professionnels

Nous tenons à féliciter et à remercier chaleureusement tous les membres de notre personnel pour leur mobilisation collective et leur travail de qualité, qui ont permis d'atteindre ces très bons résultats.

## SALLE SENSORIELLE DE L'UASI

### L'apaisement par les sens

Un espace de relaxation, inauguré en septembre 2023, a été spécialement conçu pour les adolescents hospitalisés à l'Unité d'Accueil et de Soins Intensifs (UASI). Une réalisation rendue possible grâce à la générosité d'une famille et le soutien de la Fondation des Hôpitaux.

Cette salle, conçue dans l'esprit "Snoezelen", offre aux jeunes patients **une expérience sensorielle apaisante**, avec un matelas à eau chauffant, une couverture lestée, des projections lumineuses, des diffusions de senteurs, des colonnes de bulles et une douce ambiance sonore.



### Découvrez notre vidéo pour un aperçu de l'aménagement de cette salle :

<https://youtu.be/0jTPCZwXLF4>

Les soins sensoriels, en complément de nos approches thérapeutiques traditionnelles pour apaiser les angoisses de nos jeunes patients, sont encadrés par des **soignants formés à cette médiation**. Chaque séance dure environ 30 minutes.

Un très grand merci à la famille et à la Fondation des Hôpitaux pour avoir permis d'améliorer **la qualité de vie et de soins de nos jeunes patients**.

Ensemble et avec l'aide de l'équipe de l'unité et de nos services techniques, nous avons créé un espace pour favoriser la détente et le bien-être de nos patients.

Nous espérons pouvoir déployer ce type de salle dans d'autres unités du centre hospitalier.

## PARCOURS FAUNE ET FLORE

### Bientôt dans le parc du CHTR



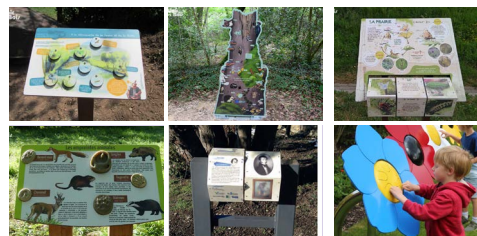
Bientôt **un parcours pédagogique et ludique sur la faune et la flore** dans le parc du Centre Hospitalier Théophile Roussel !

Merci au Département philanthropique Exane Asset

Management qui a soutenu le projet (à hauteur de 10 000 euros) qui vise à offrir aux patients enfants, adolescents et adultes hospitalisés en psychiatrie, ainsi qu'au personnel de l'hôpital, une expérience immersive et apaisante au contact de la nature.

Actuellement on trouve dans plusieurs endroits du parc :

- > des œuvres et fresques street-art,
- > des œuvres réalisées par les services jardin et techniques,
- > des structures des jeux sensoriels « Land-Ji »,
- > le parcours Santé d'activités physiques adaptées,
- > des maisons à insectes, 5 tables de pique-nique, des bancs...



exemples de nos inspirations

Notre projet consiste à installer **des panneaux informatifs et interactifs** à des points stratégiques du parc, couvrant les thèmes de la faune et de la flore présentes.

Ces panneaux fourniront des informations éducatives sur les différentes espèces, les écosystèmes locaux et les bienfaits de la nature. Un instrument de musique en forme de coquelicot animera aussi la promenade (pétal drum), en espérant y ajouter d'autres équipements par la suite.

D'autres projets vont naître autour de celui-ci (réalisation de livrets explicatifs, itinéraires thématiques, chasse au trésor, compléments d'informations en ligne via des QR codes...).

**Objectif de mise en place au printemps-été 2025 !**





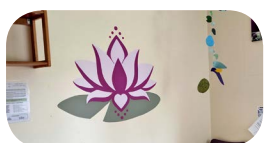
## SAVOIR-FAIRE ET CRÉATIVITÉ

### Patients et personnels techniques : un combo gagnant !

#### DES INITIATIVES QUI CRÉENT DU LIEN

On a tous à apprendre des autres. C'est ainsi que l'on pourrait résumer les différentes et belles initiatives qui ont permis **la rencontre des patients et des ouvriers des services techniques lors d'ateliers de peinture, menuiserie et décoration/upcycling.**

Ils sont quatre professionnels à avoir pu s'engager dans ces différents projets sur la sollicitation de soignants, de l'équipe de l'Unité d'Enseignement, avec la validation enthousiaste de leur hiérarchie.



> **Hocine B.**, peintre, qui souhaitait sortir de la monochromie, a pu montrer son talent en réalisant **de superbes fresques** décoratives dans différents lieux, comme au Pavillon Saint-Germain avec l'aquarium de la salle d'attente, les figures géométriques du kiosque de Monet-Renoir, les bulles et la branche fleurie de la bibliothèque « patients », et bien d'autres lieux tant les demandes affluent de la part des unités !

Récemment sollicité par l'HDJ adolescent "Roger Misès B" pour égayer 2 pièces, il a proposé que les patients participent au projet.

Ils ont choisi un « flop » (lettrage) et un personnage de manga. Hocine a réalisé les esquisses, les conseils auprès des jeunes ainsi que les finitions, tout le travail de peinture a été réalisé par les adolescents.

> **Florent L. et Damien M.**, menuisiers, ont été sollicités par l'Équipe Mobile Soins École (EMSE) pour concrétiser le souhait du jeune Nathan, de construire **une cabane pour les lapins de la médiation animale.**

Nathan avait une idée très précise de ce qu'il voulait. Florent et Damien l'ont guidé, accompagné à chaque étape de la réalisation, avec parfois des propositions alternatives quand cela était nécessaire.

Nathan a manipulé les machines, les outils, découpé, collé, peint, sous l'œil attentif des deux professionnels.

Il est né de cette collaboration, une magnifique et grande cabane qui fait le bonheur des trois lapins.





Les connaissances et le talent de nos deux menuisiers ont également été mis à contribution pour les Olympiades de Théo en juin, par le biais d'Hélène B. de l'Unité d'Enseignement (UE), pour la réalisation d'**une reproduction en bois de la tour Eiffel**.

Les élèves de sa classe ont travaillé à l'ensemble des étapes de la construction de l'ouvrage : du traçage jusqu'au vernis en passant par la découpe, le montage (clous, colle...).

La majestueuse Dame qui culmine à plus d'1m80 a été le point de départ du challenge « le relais de la flamme » des Olympiades et est exposée au RDC de la salle Mithouard. Nos menuisiers poursuivent les projets de ce type pour de belles surprises à venir !

> **Alain G.**, responsable Parc et Jardins, bien connu de tous pour ses décorations originales dans notre parc, a lui aussi été interpellé par Hélène B. pour mettre en place un atelier avec un groupe d'élèves de l'UE.

Durant 4 séances les adolescentes se sont initiées au surcyclage (ou upcycling) pour créer **des décorations à partir de bouteilles plastiques, de bois, de bouchons, etc.**

Les fleurs, papillons, hiboux nés de cet atelier ont trouvé place près du pavillon Diderot, sur l'arbre mort qui retrouve ainsi un second souffle.



## CE QU'ILS EN DISENT...

**Professionnels techniques, patients, soignants, enseignants, tous sont unanimes et utilisent le même mot : il s'agit d'une rencontre !**

Un véritable échange, enrichissant pour tous ! Pour les uns, c'est une façon de sortir de la routine professionnelle, d'aborder la pathologie mentale, d'apprendre la patience, de mesurer l'investissement des soignants, ainsi qu'une belle reconnaissance de leur savoir-faire. Ils ont découvert à quel point les patients pouvaient être appliqués et créatifs !

Du côté des soignants et des enseignants, on souligne les qualités pédagogiques des techniques, leur investissement et leur satisfaction à transmettre.

Quant aux patients, ils sont surpris et ravis de se découvrir des capacités qu'ils n'imaginaient pas, et de participer à des créations pérennes dont chacun s'accorde à dire qu'elles sont magnifiques.

## DU CÔTÉ DE LA SÉCURITÉ...

La question de la sécurité est un quotidien omniprésent pour tout professionnel, et particulièrement pour les techniques, amenés à utiliser certaines machines. Nos professionnels rassurent d'emblée : « *toutes les machines utilisées sont sécurisées avec beaucoup de capteurs, les règles d'utilisation ont été scrupuleusement respectées et nous étions très attentifs, prêts à intervenir* ».

**Tous les ateliers ont été réalisés en présence des soignants et/ou de l'enseignante.** Quant aux peintures utilisées, même si elles restent parfois odorantes, ce sont des peintures à l'eau, non toxiques.

## ET APRÈS ?

De nouveaux projets ont été réalisés pour cette fin d'année avec les élèves de l'Unité d'Enseignement (unités UAHA et UASI), avec des séances autour des décorations de Noël (créations de lutins, de rennes, de sapins avec des lattes de sommier...).

**Nous avons hâte de découvrir leurs nouvelles créations l'année prochaine !**







# LA MÉDIATION ANIMALE AU CHTR

## Expérience de l'atelier de l'Hôpital de jour Roger Misès A (2023-2024)



Après plusieurs années d'équithérapie et avoir constaté les effets bénéfiques du lien avec l'animal pour nos jeunes patients, l'équipe de l'hôpital de jour pour enfants " Roger Misès A" a souhaité proposer un nouveau **temps de médiation animale directement sur le lieu de soin**. En effet, certains enfants accueillis ne sont pas en mesure de se déplacer facilement à l'extérieur, rendant difficile leur participation à des activités dans des centres équestres.

### Des soignantes sensibilisées à la médiation animale

Nous sommes une infirmière et une éducatrice de jeunes enfants, soignantes en pédopsychiatrie depuis 15 ans, et nous avons piloté ce projet de médiation animale. Notre expérience avec divers ateliers thérapeutiques en extérieur, incluant des séances d'équithérapie et des partenariats avec la SPA lors de visites encadrées, nous a permis d'observer **les nombreux bénéfices de la relation entre les enfants et les animaux**.

Ces bénéfices se manifestent notamment par **une amélioration des interactions sociales, de la communication, ainsi que des capacités motrices et sensorielles des enfants**.

La médiation animale permet de susciter des interactions positives, **l'animal devenant un médiateur entre le soignant et le soigné**.

Fortes de notre expérience en hospitalisation complète et de jour, il nous a semblé évident de proposer cette médiation à certains des enfants de l'unité de jour 2-5 ans, dans un espace connu et sécurisant, avec des personnes ressources pour eux.

### Une activité adaptée aux besoins des enfants

**Proposer cet atelier directement au sein de l'unité se justifiait par les difficultés que rencontrent certains enfants à se déplacer à l'extérieur.**

En effet, réaliser une activité hors de l'unité peut nécessiter une préparation en plusieurs étapes, incluant la gestion des angoisses liées aux déplacements en transport et à l'adaptation à des environnements inconnus et fréquentés.

En 2023, nous avons mis en place cet atelier de médiation animale en partenariat avec l'association « Une Patte – Un Regard ». Cet atelier était animé par Pauline, une éducatrice de jeunes enfants formée à la médiation animale, avec la participation d'un chien et de petits animaux (chinchillas, lapins et cochons d'Inde). La première rencontre s'est déroulée dans le jardin de notre unité avec Pauline et son chien de race Golden, O'Malley, ainsi que les enfants présents ce jour-là. Cette première interaction et les échanges autour de la médiation ont validé notre envie commune de collaborer au service du projet de soin de plusieurs enfants.

### Des projets personnalisés

**Toute l'équipe soignante et médicale s'est mobilisée autour de ce projet**, incluant pédopsychiatre, cadre, infirmière, éducateur spécialisé, éducatrice de jeunes enfants, psychologue, psychomotricienne et orthophoniste.

**La participation à une médiation thérapeutique nécessite une prescription médicale et l'autorisation parentale, après vérification des risques d'allergie et d'éventuelles contre-indications.** Des protocoles d'hygiène rigoureux sont également en place pour chaque séance (aération, désinfection, traçabilité des animaux venus...).

En collaboration avec l'association, nous avons co-construit les séances, initialement prévues à une fréquence hebdomadaire. Cependant, les contraintes bud-



gétaires nous ont amenés à ajuster cette fréquence à une séance tous les 15 jours. Les objectifs thérapeutiques individuels ont été personnalisés pour chaque enfant participant.



Une fois le projet validé en équipe, **nous avons expliqué aux parents l'intérêt de cette médiation**, les aidant parfois à dépasser leurs propres craintes. Certains parents étaient angoissés par la présence des animaux et par l'impulsivité de leur enfant, craignant des réactions inappropriées. Nous les avons rassurés sur la présence indispensable d'une professionnelle formée à la médiation animale et avons régulièrement échangé avec eux sur les expériences de leurs enfants lors des séances, montrant des vidéos et des photos des animaux rencontrés.

**Certains enfants ont pu grâce à cette médiation raconter chez eux les émotions suscitées par ces rencontres et partager un peu de leur vécu dans la sphère familiale.**

## Déroulé des séances

**Deux enfants de 4 et 5 ans présentant des troubles du neuro-développement sévères** ont bénéficié de cet atelier thérapeutique d'une heure. Au départ, nous avons envisagé des séances communes, mais il nous a semblé plus adapté de scinder la séance en deux temps individuels de 30 minutes. Cette approche a permis de mieux répondre aux besoins spécifiques de chaque enfant, l'un pouvant profiter du lien privilégié avec le chien, tandis que l'autre préférerait interagir avec les petits animaux.

L'intervenante proposait des activités thérapeutiques variées, utilisant des outils comme **des jeux éducatifs, des balles sensorielles et des parcours moteurs, toujours en présence des animaux**. Les semaines où l'intervenante n'était pas présente,

nous reprenions les activités pour maintenir la continuité du lien avec les animaux et créer des liens entre les enfants.

Lors des premières séances, les enfants ont exprimé leur réaction face à l'absence du chien, ce qui nous a conduit à travailler avec des photos pour les aider à verbaliser l'absence et le manque. Au fil des séances, nous avons observé un renforcement du lien entre le chien et un enfant habituellement très isolé. Les regards appuyés et les échanges de balles entre le chien et l'enfant ont créé un nouvel élan relationnel, soutenant la relation avec les soignants et créant des liens entre les différents espaces thérapeutiques.

## Évaluation et élargissement de l'atelier

**Chaque séance est évaluée sous forme de compte-rendu, et une synthèse par enfant est intégrée dans leur dossier médical.**

Le projet de l'enfant peut être réajusté à tout moment si nécessaire.

Pendant les vacances scolaires, nous avons souhaité faire découvrir la médiation animale à tous les enfants de l'unité. Pauline et O'Malley sont venus pour des séances extraordinaires d'une heure.

L'équipe entière s'est investie, proposant des parcours moteurs ou des balades dans le jardin avec le chien.

Chaque enfant était accompagné par un soignant, en fonction de ses besoins et de ses capacités face au chien.

## Les perspectives

Nous souhaitons poursuivre et augmenter le nombre de séances, en fonction du budget disponible (cette activité ayant un coût de 1 700 euros pour 20 séances), afin d'en faire bénéficier le plus grand nombre d'enfants. Ce projet vise à s'inscrire durablement dans le projet de service de notre hôpital de jour.

Actuellement, l'atelier n'est pas renouvelé car l'intervenante et ses animaux ont changé de région, mais nous restons déterminés à poursuivre la médiation animale et à l'élargir.

**L'équipe de l'unité est convaincue des effets apaisants et fédérateurs de la médiation animale.**

Nous souhaitons intégrer cette approche de manière pérenne dans nos pratiques de soin, convaincus qu'elle contribue significativement au bien-être et au développement de nos jeunes patients. Nous continuerons à explorer toutes les possibilités pour maintenir et développer ce type d'activité au sein de notre hôpital de jour.

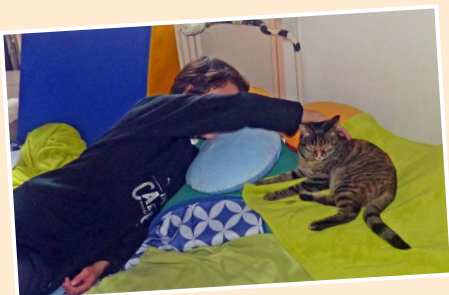
L'équipe de l'unité de l'hôpital de jour « Roger Misès A »





# LA MÉDIATION ANIMALE AU CHTR

## Un projet institutionnel au service des patients



Les bienfaits de la thérapie assistée par l'animal (TAA), ou zoothérapie, sont aujourd'hui largement reconnus pour leur efficacité auprès de patients souffrant de diverses pathologies et de tous les âges.

À la lumière de ces avancées, notre institution, via la Direction des soins, a décidé de structurer et de professionnaliser cette approche, notamment dans le cadre d'**ateliers de médiation animale et d'un projet de ferme thérapeutique sur le site de Montesson.**

### UNE PRATIQUE STRUCTURÉE

La politique de médiation animale s'inscrit dans la démarche d'accueil et de prise en charge des usagers, **sur prescription médicale.**

Le développement de cette médiation thérapeutique est piloté par Isabelle P., Infirmière en Pratiques Avancées (IPA) et diplômée en éthologie cognitive et sociale "Relation Homme Animal", en collaboration avec Eva M., aussi titulaire d'un DU sur la relation homme-animal, responsable de la future ferme thérapeutique et à l'initiative de ce projet.

Ces professionnelles du CHTR ont pour mission d'assurer la qualité de la prise en charge, de coordonner les équipes, et de garantir la bienveillance et le bien-être animal. Elles collaborent étroitement avec l'Équipe Opérationnelle d'Hygiène et la Direction Qualité pour formaliser les protocoles.

### UNE EXPÉRIENCE BIEN ANCRÉE

Depuis plusieurs années, le CHTR a intégré **la médiation animale dans le parcours de soin** : perroquets, chiens, chats, lapins, et autres petits animaux interviennent en interne, tandis que des partenaires extérieurs proposent des séances d'équithérapie et d'autres formes de médiation animale.

### UNE OFFRE DE MÉDIATION ACTIVE

Dans l'attente de l'**ouverture de la ferme thérapeutique**, des ateliers de médiation sont organisés au pavillon Colombes (avec des chats) et dans le préau aménagé du pavillon Diderot (avec des lapins et des perruches).

Ces ateliers, animés par Eva M., ont accueilli entre janvier et novembre 2024, **352 prises en charge** réparties sur 185 séances, touchant plusieurs unités enfants et adolescents (HDJ Roger Misès C, USI Lakanal, HDJ le Petit Hans, UASI, UAHA, UASE, HDJ Ado de Nanterre) et adultes (UAPE, Monet, Renoir...).

### OBJECTIFS ET PERSPECTIVES DU PROJET

La médiation animale vise l'**apaisement, la stimulation sensorielle, la mobilisation des capacités cognitives, la motricité, la socialisation et l'autonomie des patients de tout âge.**

Un programme de formation pour les équipes est en cours de développement (pour mener leurs propres ateliers) et un volet de recherche est aussi envisagé.

Le projet de création de la ferme thérapeutique bénéficie d'un financement de 100 000 euros de la région Île-de-France, de 15 000 euros de la Fondation AP Sommer, ainsi que d'un soutien du CHTR, avec d'autres financements en cours de discussion pour garantir son succès et sa pérennité.

### EN VIDÉO

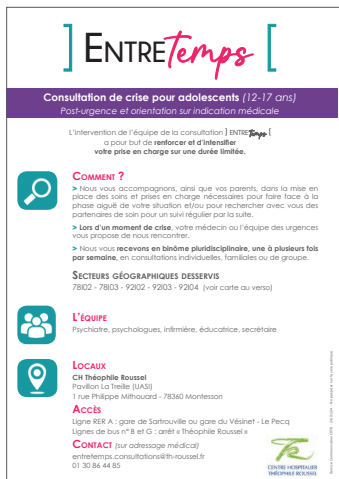
Reportage de la région Ile-de-France - novembre 2024 (2'30) : **ateliers de médiation animale et projet Ferme thérapeutique**

Scannez le QR code avec votre smartphone ou saisissez le lien url : <https://youtu.be/puVAYdoXgfg>



# CONSULTATION DE CRISE "ENTRETEMPS"

## Un soutien intensif pour les 12-17 ans



**ENTRETEMPS**

Consultation de crise pour adolescents (12-17 ans)  
Post-urgence et orientation sur indication médicale

L'intervention de l'équipe de la consultation ENTRETEMPS a pour but de renforcer et d'intensifier votre prise en charge sur une durée limitée.

**COMMENT ?**

- Nous vous accompagnons, ainsi que vos parents, dans la mise en place des soins et prises en charge nécessaires pour faire face à la phase aiguë de votre situation et/ou pour rechercher avec vous des partenaires de soin pour un suivi régulier par la suite.
- Lors d'un moment de crise, votre médecin ou l'équipe des Urgences vous propose de nous rencontrer.
- Nous vous recevons en binôme pluridisciplinaire, une à plusieurs fois par semaine, en consultations individuelles, familiales ou de groupe.


**SECTEURS GÉOGRAPHIQUES DESSEVIS**  
7802 - 7803 - 9202 - 9203 - 9204 (voir carte au verso)

**L'ÉQUIPE**  
Psychiatre, psychologues, infirmière, éducatrice, secrétaire

**LOCALS**  
CH Théophile Roussel  
Fondation Jolie (UASI)  
1 rue Philippe Milhouard - 78360 Montesson

**ACCÈS**  
Ligne 888 A : gare de Sartrouville ou gare du Vésinet - Le Parc  
Lignes de bus n° 8 et G : arrêt à Théophile Roussel

**CONTACT** (sur ordonnance médicale)  
entretemps.consultations@trhousssel.fr  
01 30 88 44 85



Depuis 2023, le Centre Hospitalier Théophile Roussel propose un nouveau dispositif au sein du Pôle de Psychiatrie de l'Enfant et de l'Adolescent : **la consultation Entretemps.**

Cette structure est dédiée aux adolescents de 12 à 17 ans en situation de crise nécessitant une réponse thérapeutique rapide. Elle s'adresse aux jeunes de nos secteurs des Yvelines (avec le 78102) et des Hauts-de-Seine, et vise à offrir une

prise en charge ambulatoire intensive, en alternative ou en complément à une hospitalisation, ainsi qu'un travail d'évaluation et d'orientation s'il y a lieu de réadapter la prise en charge.

### Origine du projet

Ce dispositif trouve son origine dans une initiative mise en place durant la période de fin 2020-début 2021. Face à la hausse alarmante des demandes d'hospitalisation chez les adolescents, exacerbée par la crise de la Covid-19, le Dr Barbillon-Prévoist, responsable de l'Unité d'Accueil et de Soins Intensifs (UASI) et cheffe du Pôle de Psychiatrie de l'Enfant et de l'Adolescent, a instauré **une consultation d'accès rapide**. Ce dispositif initial, créé au sein de l'UASI avec l'équipe médicale et paramédicale, visait à apporter une réponse rapide aux besoins croissants des adolescents en détresse auxquels l'UASI ne pouvait pas répondre immédiatement.

En 2022, dans le cadre du projet territorial des Yvelines et grâce à un financement de l'Agence Régionale de Santé (ARS), des postes spécifiques ont été créés pour renforcer cette réponse de crise, notamment avec un médecin psychiatre et un psychologue à mi-temps. Progressivement, l'équipe s'est agrandie pour atteindre sa composition actuelle à la fin de l'année 2023.

### Objectifs et fonctionnement

Le dispositif Entretemps a pour vocation première **d'accueillir et d'évaluer les demandes d'hospitalisation** reçues par l'UASI du CHTR. Il permet également de faciliter l'accès aux soins en pédopsychiatrie pour les adolescents et **d'intensifier temporairement une prise en charge ambulatoire déjà en place.**

Comme pour les hospitalisations, les demandes de consultation à Entretemps sont adressées par un médecin ou un service hospitalier. Ces demandes font l'objet d'une régulation pluri-hebdomadaire afin de valider l'indication présentée par le professionnel demandeur et de lui apporter une réponse rapide, permettant ensuite d'organiser le premier rendez-vous, habituellement dans un délai inférieur à dix jours.

Les adolescents et leurs familles sont accueillis au sein de l'hôpital pour **un travail autour de la crise**. L'objectif est de déterminer si une hospitalisation est nécessaire ou si une alternative ambulatoire peut être envisagée, permettant ainsi aux adoles-

cents et aux familles de traverser la crise avec un accompagnement sécurisant.

Le suivi s'effectue à travers des consultations à un rythme soutenu, adapté au cas par cas, en binôme multidisciplinaire (médecin ou psychologue + infirmière ou éducatrice), pour une durée limitée. Les familles sont étroitement impliquées dans ce processus.

### Une équipe pluridisciplinaire dédiée

L'équipe Entretemps est composée de professionnels spécialisés en psychiatrie de l'adolescent : un praticien hospitalier, trois psychologues, une infirmière, une éducatrice spécialisée, une secrétaire et une cadre de santé. L'équipe collabore étroitement avec l'UASI et assure une régulation des demandes, tout en participant aux réunions cliniques pour coordonner les soins avec l'ensemble des intervenants.

### Bilan d'activité 2023 : des résultats prometteurs

**Au cours de l'année 2023, le dispositif a traité de nombreuses demandes traduites en consultations.**

Le service a démontré **une grande capacité de réponse face à la demande croissante de soins psychologiques chez les jeunes.**

A noter des temps de régulation et d'organisation très importants mais indispensables (compte-rendu écrit après chaque entretien, appels téléphoniques ou mails aux familles et aux partenaires, temps de transmissions journalières, temps de régulation des demandes et de réponses aux sollicitations des services d'urgences...).

### Des collaborations multiples

Le dispositif repose sur un travail en réseau avec de nombreux partenaires : CMP, médecins libéraux, services d'urgence et pédiatriques, ainsi que des cliniques spécialisées.

Cette collaboration permet une orientation efficace des patients vers le type de soin le plus adapté, qu'il s'agisse d'une hospitalisation, d'un suivi ambulatoire ou d'une autre structure de soins.

### Perspectives et développements futurs



En 2024, l'équipe Entretemps a été installée dans de nouveaux locaux indépendants, séparés de l'UASI, pour mieux répondre à l'augmentation des demandes.

Ce développement s'inscrit dans une volonté d'amélioration continue de la prise en charge des adolescents en crise et de renforcement des alternatives à l'hospitalisation.

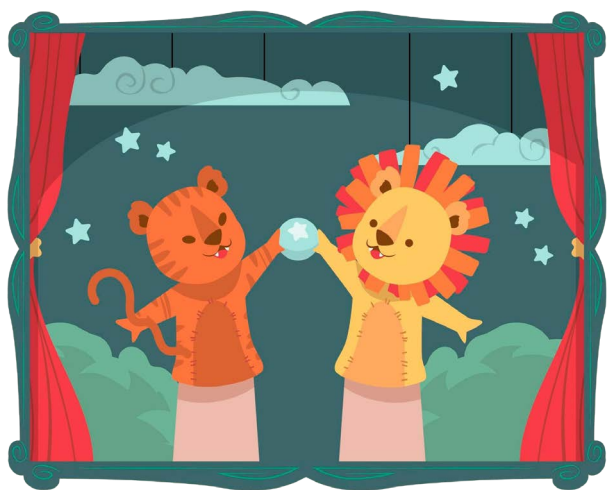
**Avec ce dispositif, le CHTR se positionne comme un acteur clé dans la prévention des hospitalisations en psychiatrie chez les adolescents,** tout en offrant des solutions thérapeutiques adaptées aux crises psychologiques qu'ils traversent.





# LES ÉMOTIONS PAR LES MARIONNETTES

## à l'hôpital de jour enfants " Roger Misès C "



Depuis septembre 2021, l'hôpital de jour "Roger Misès" C sur le site de Montesson propose un atelier de médiation thérapeutique autour des marionnettes, conçu pour ses jeunes patients âgés de 7 à 10 ans.

Cet atelier se déroule dans un espace lumineux et sécurisant, où deux soignantes (une éducatrice et une psychologue) encadrent les jeunes participants.

### L'histoire de la marionnette en psychothérapie

**L'utilisation des marionnettes en psychothérapie remonte aux années 1930.** Le premier usage documenté est attribué à Lauretta BENDER et Adolf WOLTMANN en 1935, qui ont travaillé avec des enfants présentant des problèmes de comportement au « *Bellevue Hôpital* » de New York.

Les marionnettes étaient utilisées dans des spectacles pour permettre aux enfants de **projeter leurs problèmes et émotions sur les personnages, favorisant ainsi l'expression de leurs tendances agressives et de libre identification.**

Dans les années 1950, Serge LÉBOVICI a souligné l'efficacité des marionnettes pour aider les enfants à extérioriser leurs conflits et fantasmes grâce à leur forte dimension symbolique. Dans les années 1990, Colette DUFLLOT, reprenant les travaux de Donald WINNICOTT, a approfondi cette approche en montrant que le jeu de marionnettes, comprenant la marionnette et le castelet, offrait **un espace transitionnel** où les enfants pouvaient, « *donner corps à tout ce qui n'en a pas ou n'en a plus* » et projeter sur cet objet bien particulier une intentionnalité et une force symbolique.

### Le fonctionnement de l'atelier marionnettes

L'atelier marionnettes de l'unité Misès C se déroule une fois par semaine avec une durée d'environ 1 heure, incluant un temps d'élaboration clinique à partir de la prise de notes. Deux ou trois enfants participent à chaque session, chacun choisissant une ou plusieurs marionnettes parmi une variété proposée (gant, digital, manuelle).

Avant de s'installer derrière le castelet, **chaque enfant présente son histoire sous forme d'une phrase ou d'un intitulé, ce qui sert de contenant psychique organisateur, un concept inspiré du "holding" de Winnicott.**

C'est dans un cadre de confiance et de respect que les soignants interviennent pour soutenir, guider, rythmer, apporter de l'aide à l'enfant pour contenir un imaginaire parfois débordant, voire agité ou parfois violent.

**C'est bien à travers la relation instaurée avec l'adulte dans cet atelier qu'une mise en forme symbolique des pulsions est possible.**

Un temps important de réflexion est à l'œuvre après l'atelier à travers la relecture des présentations permettant l'articulation, une mise en perspective du récit et l'élaboration d'une continuité temporelle et symbolique pour l'enfant. Ce travail est mis à contribution lors des synthèses.



### Le castelet, l'importance d'un contenant solide et rassurant

Le castelet, ou théâtre de marionnettes, joue un rôle crucial dans cet atelier.

**Il délimite l'espace scénique, permettant de déployer l'imaginaire et le jeu symbolique.**

Dans ce sens, **c'est un espace intermédiaire, entre réalité et imaginaire** dans le sens de WINNICOTT, qui doit offrir de la solidité dont les adultes sont toujours les garants pour que l'enfant placé derrière le théâtre, puisse être rassuré de pouvoir l'investir de son imaginaire, souvent débordant, sans la crainte de le détruire.

Ainsi, le castelet demande certaines conditions matérielles dans sa structure, telle que sa solidité pour contenir l'imaginaire et le corps de l'enfant.

Nous avons sollicité les services techniques du centre hospitalier pour leur faire part de notre demande.

C'est ainsi que les menuisiers, Damien et Florent, nous ont permis de mener à bien la construction d'un beau et solide castelet, fait sur mesure pour notre atelier.

Nous leur sommes reconnaissants car leur savoir-faire et leur envie contribue aussi au projet de soin des enfants accueillis à l'hôpital de jour.



**Lina A.**, Psychologue  
et **Nancy V.**, éducatrice spécialisée  
Hôpital de jour "Roger Misès C"

**Créativité et solidarité au bénéfice de notre offre de soins !**  
*La collaboration réussie entre les professionnels de santé impliqués dans ce projet et les artisans des services techniques a permis d'offrir un espace sécurisé et stimulant pour cet atelier de médiation marionnettes de l'hôpital de jour.*



ON RATTRAPE 2023 !



ANIMATIONS ET SPECTACLES

de mars à décembre 2023

- > **22 mars** : **Concert de musique française et du monde**, par un quartet chant, contrebasse, accordéon, percussions
- > **12 avril** : **Concert de musique française**, groupe Triwap
- > **11 mai** : **Concert de musique cubaine**
- > **31 mai** : **Comédie musicale** jouée par les jeunes artistes de la compagnie "Les Tréteaux Blancs"
- > **20 juin** : **Fête de la musique avec fanfare** "Les Transformateurs acoustiques" (instruments de musique en matériaux recyclés)
- > **4 octobre** : **Concert de slam**, par « les garçons fragiles »
- > **17 octobre** : **Animation Semaine du Goût**, par le service Diététique
- > **26 octobre** : **Concert de musique rock**, par « les Dudes »
- > **13 décembre** : **Spectacle de Noël « Le génie et les 7 royaumes »**, comédie musicale

> **Visite guidée parcours de Street-Art - adultes**

Le 6 juin 2023, les patients et soignants de l'unité d'hospitalisation "Claude Monet" et de l'hôpital de jour de Sartrouville ont réalisé une visite commentée des fresques murales du quartier Grand Centre de Cergy, réalisées dans le cadre du festival Caps Attack.

Par association Art Osons – offert par AMSTRAM, l'association du CHTR



ATELIERS ARTISTIQUES



> **Projet "J'ai dansé dans mon jardin"**

D'octobre à décembre 2023, l'hôpital a été le théâtre du projet culturel "J'ai dansé dans mon jardin", qui a bénéficié à plus de 25 patients et à une dizaine de soignants de différentes unités.

Une partie du projet a permis à nos patients de deux unités adultes, le CATTP Condorcet et l'hôpital de jour de Montesson, de participer à des séances hebdomadaires de création chorégraphique en plein air, dans le parc de l'hôpital (22 heures au total).

Les chorégraphes ont guidé les participants à travers des **explorations sensorielles autour du thème "corps-paysage"**, créant une véritable synergie entre mouvement, nature et bien-être. Un moment fort du projet a été **l'atelier-visit au Potager du Roi de Versailles**, où les participants

ont découvert les secrets des cultures anciennes, guidés par un jardinier passionné. Le 19 décembre, la restitution finale a eu lieu au Potager du Roi, rassemblant patients, soignants et structures partenaires.

D'autres unités ont bénéficié d'ateliers ponctuels dans le parc et/ou des visites guidées au Potager du Roi (les adultes des unités Monet, Renoir, Hdj de Sartrouville et les adolescents de l'UAHA et de Misès B).

Tous les participants ont salué cette expérience enrichissante, soulignant les bienfaits des échanges et de la créativité partagée.

*Projet Culture et Santé, réalisé en collaboration avec l'association Plastique Danse Flore et l'École Nationale Supérieure de Paysage de Versailles et soutenu par l'Agence Régionale de Santé Île-de-France et la DRAC Île-de-France.*

> **Ateliers d'arts plastiques** avec Sébastien Cloix, plasticien (d'octobre à décembre - Ados de l'UASI et adultes de Renoir)

> **Ateliers d'écriture et de composition musicale** avec Stéphane Leborgne (octobre - Ados de l'HDJ Roger Misès B)

> **Ateliers créatifs** avec Karine Taoki, plasticienne (novembre - Ados de l'UASI – Enfants de Misès A – Adultes du CATTP Condorcet - HDJ Sartrouville et Unité d'hospitalisation Claude Monet)





## ANIMATIONS ET SPECTACLES

de janvier à septembre 2024



- > **14 février** : **Spectacle "les Fêtes Vénitiennes"**, par un violoncelle et une conteuse
- > **13 mars** : **Spectacle de magie** pour jeune public et goûter offert par le Rotary Club le Vésinet District 1660
- > **20 et 21 mars** : **Fête du court métrage**, 3 sessions de projections (films mis à disposition par le CNC)
- > **24 avril** : **Concert de musiques du monde**, par Stéphane Leborgne
- > **16 mai** : **Ferme Tiligolo**, visite des animaux et mini spectacles toute la journée (124 bénéficiaires de l'animation)
- > **29 mai** : **Concert afro-folk** par Malick Diaw
- > **5 juin** : **Comédie musicale** « Le monde de Peter Pan » jouée par les jeunes artistes de la compagnie "Les Tréteaux Blancs"
- > **19 juin** : **Fête de la musique avec la fanfare** « Banda Peña Kali »
- > **25 juillet** : Initiation au tir à l'arc (pour les adultes des unités Claude Monet et Auguste Renoir et les ados de l'UAHA)
- > **18 septembre** : **Concert Funk / Soul** par Koretta et ses musiciens (chant, guitare, cajon)

### > Visite guidée parcours de Street-Art - adolescents

Le 31 janvier 2024, 11 patients et soignants de l'unité adolescents UAHA ont réalisé une visite commentée des fresques murales de la "Peintinoire" de Cergy Par association Art Osons – offert par AMSTRAM, l'association du CHTR



## ATELIERS ARTISTIQUES

### > Ateliers Graff

A l'UAHA avec 2H le Graffeur  
En mars, 4 séances de création collective pour décorer le lieu de vie des adolescents.



### > Ateliers calligraphie

A l'UASI, avec Karine Taoki, plasticienne  
En juillet, 2 séances d'initiation pour les adolescents.



### > Atelier scientifique

A l'UASI, avec "Les petits atomes"  
En juillet, les ados ont testé de façon ludique la chimie colorée et le fluide non newtonien.



### > Ateliers cinéma

A l'UASI, avec notre infirmier vidéaste Michaël D.  
En août, tournage d'un court métrage (et ateliers dans l'année).



### > Projet les Parlophones

**Création de théâtre protéiforme mêlant ombres, papiers, dessins, matières vivantes et textures sonores** pour créer un spectacle musical et dessiné.

De mai à juillet 2024, ces ateliers créatifs ont profité à une dizaine de nos patients adultes et leurs soignants des unités de soins à Montesson, sur 13 séances (dont certaines en commun) : le CATTIP Condorcet et l'Hôpital de Jour Henri Matisse.

La restitution des séances a eu lieu le 12 septembre 2024, en présence des patients, des soignants et des deux artistes intervenantes, Claire Mélisande Lebrun, musicienne, cheffe de chœur et professeure de contrebasse, et Hortense Gesquière, scénographe, artiste plasticienne et musicienne.

Projet financé par Tournesol, Artistes à l'Hôpital et à la Sacem et budget Culture du CHTR.



## LES JO À THÉO !

### > Animations sportives "Théo fait ses olympiades !"

A l'occasion des Jeux Olympiques de Paris 2024, le CH Théophile Roussel a organisé les 25, 26 et 27 juin de nombreuses animations pour les patients et personnels : parcours relais de la flamme (+ de 80 relayeurs !), exposition sur l'histoire des JO par le Service Culture et d'œuvres artistiques des patients et des élèves de l'Unité d'Enseignement du CHTR, stands sportifs avec mur d'escalade, tir laser à la carabine, disc golf et tir à l'arc et initiations au Hip-Hop et au Box Fit (avec les éducateurs sportifs de l'UFOLEP et les professeurs de l'ASML) ! Et si l'année prochaine, on organisait une "Fête du sport" ?



# LA BIBLIOTHÈQUE PATIENTS

"Le dehors" au cœur de l'hôpital



Créée en 2005 dans le cadre de la convention nationale "Culture à l'hôpital", la Bibliothèque Patients est un lieu dédié à la détente et à la culture, placé sous la responsabilité du service Communication-Culture.

## Un cadre apaisant et lumineux

Située dans un préfabriqué, en bordure du stade de l'hôpital, elle a comme avantages ses deux pièces très lumineuses et sa vue sur la nature environnante. **Ce cadre naturel en fait un espace apprécié tant par les patients que par le personnel.**

## Un lieu fréquenté et apprécié

La bibliothèque est ouverte tous les mercredis : le matin pour les enfants et adolescents et l'après-midi pour les adultes qui viennent en groupes. En semaine, elle accueille également des ateliers de relaxation et d'autres activités de médiation.

Avec 794 visiteurs cumulés en 2023 (385 enfants-ados et 402 adultes), la bibliothèque n'est pas seulement un lieu de consultation ou d'emprunt de livres et de revues mais est avant tout **un espace de rencontres, d'échanges et de socialisation.**

Les patients, hors de leur unité de soin, peuvent se changer les idées, discuter avec des patients d'autres services et participer à des activités culturelles dans un cadre convivial. Elle est d'ailleurs définie par bon nombre de ses usagers comme « **un lieu de vie extérieur à l'intérieur** ».

## Un coup de neuf en 2023 !

Depuis le départ des deux bénévoles historiques en 2023, Gérard et Marcel, le service Culture a réorganisé l'activité (nettoyage des rayonnages, tri des ouvrages, classement thématique, tenue des permanences) avec l'aide de deux nouvelles bénévoles retraitées du CHTR, Marina et Marie-Claude.

Leur rôle de **médiatrices culturelles** consiste à accompagner les patients dans l'utilisation des ressources, à encourager les échanges autour des livres et à favoriser les discussions sur divers sujets tels que l'actualité ou leurs centres d'intérêt. Avec les soignants accompagnateurs, elles assurent un lien humain essentiel dans cet espace de vie.

Suite à des travaux de rénovation et de décoration réalisés par les services techniques, une inauguration de la bibliothèque a eu lieu le 3 avril 2024. Cet événement a été l'occasion de dévoiler deux fresques murales réalisées par notre talentueux peintre Hocine et de remercier toutes les équipes ayant contribué à la réfection des lieux.

La journée a également été rythmée par plusieurs animations pour les unités enfants, adolescents et adultes, avec des lectures théâtralisées par une conteuse professionnelle.

## De nouveaux projets à suivre...

Depuis le 18 novembre 2024, l'équipe de la bibliothèque est renforcée par l'arrivée de Louise P., la Responsable de la Maison des Usagers, qui contribuera à son animation, toujours en collaboration avec le service Culture et les bénévoles. Parmi les envies et futurs projets figurent la nomination officielle du lieu, la création d'une enseigne visible et la décoration des façades.

**Véritable « bouffée d'oxygène » pour les patients hospitalisés**, la bibliothèque demeure un espace central, propice à la détente et à l'évasion culturelle au sein de l'hôpital.

**Le service Culture**





# " À CŒUR SOIGNANT..."

## Notre campagne de recrutement pour attirer les candidats au CHTR

Face aux défis actuels liés à la pénurie de soignants dans les hôpitaux, et particulièrement dans le domaine de la psychiatrie, **notre établissement a décidé d'agir !** Une nouvelle campagne de communication a vu le jour, portée par l'enthousiasme et l'engagement d'un groupe de travail interne. Cette initiative a pour but d'attirer de nouveaux talents dans notre hôpital, en mettant en avant des valeurs fortes et des avantages distinctifs à notre hôpital.

### Un travail collaboratif pour tenter d'innover

Ce projet ambitieux est le fruit d'un groupe-projet qui a réuni à plusieurs occasions **la Direction des Ressources Humaines, l'encadrement des pôles de soins et le service communication.**

Ensemble, ils ont réfléchi aux meilleures stratégies pour se démarquer dans un contexte de recrutement très concurrentiel.

La réflexion de départ était claire pour le groupe : **comment capter l'attention de futurs candidats et leur donner envie de rejoindre notre établissement, tout en restant en cohérence avec les réalités du terrain ?**

Il était impératif de créer une accroche percutante qui parle à la fois au cœur des soignants et à leur sens du service.

### Une accroche censée frapper les esprits

Le slogan trouvé, « **À cœur soignant, RIEN D'IMPOSSIBLE !** », détourne habilement le proverbe « *À cœur vaillant, rien d'impossible* » pour mettre en avant la valeur humaine au cœur de nos métiers.

Cette phrase résume l'essence même de l'engagement des personnels dans le secteur de la psychiatrie : des métiers qui exigent non seulement des compétences techniques, mais aussi du dévouement et une implication importante. Le mot « cœur » évoque ici **la dimension humaine et empathique des soins**, tandis que l'idée de « rien d'impossible » encourage **la détermination à surmonter les défis du quotidien.**

Cette campagne se veut un hommage à l'engagement des personnels au service du soin, tout en adressant un message positif et inspirant à ceux qui cherchent à rejoindre nos équipes.

En arborant ce slogan, le Centre Hospitalier Théophile Roussel s'engage à accompagner du mieux possible les défis et projets de ses équipes. Le sous-titre « *Unir nos talents pour une psychiatrie innovante* » permet de mieux situer le domaine d'activités de notre établissement.



### De l'humour pour se démarquer

Le groupe de travail a également décidé d'ajouter une dimension ludique à cette campagne pour l'aspect visuel. En jouant sur des expressions françaises bien connues (*voir ci-contre*) qui pouvaient être raccrochées à plusieurs de nos pratiques (développement de médiations innovantes, politique active de formation continue, engagement dans le développement durable, etc.), le groupe espérait non seulement capter l'attention, mais aussi **marquer les esprits, tout en se basant sur des faits concrets portés par notre établissement.**



### Des supports de communication variés

Cette campagne est soutenue par des supports créés par le service communication du CHTR :

- > **Des visuels attractifs et décalés**, déclinés en grandes affiches et clips animés pour nos réseaux sociaux,
- > **Une plaquette de recrutement** complète pour détailler et valoriser les spécificités de notre établissement,
- > **Des panneaux d'affichage** pour les salons et événements de recrutement

Lancée en 2024 sur tous nos réseaux sociaux, à l'occasion de notre participation au salon « Santé Expo », **cette campagne a suscité de nombreux retours positifs.** Son caractère accrocheur et distinctif a particulièrement marqué les visiteurs, renforçant l'image dynamique et innovante de notre établissement.

Dans un contexte national difficile pour le monde de la Santé, il est essentiel de continuer à cultiver ensemble un environnement propice à l'épanouissement professionnel de tous nos collaborateurs, toutes catégories confondues, qui s'investissent quotidiennement au service de nos patients.

**Restons donc optimistes et mobilisés pour faire vivre notre promesse « À cœur soignant, RIEN D'IMPOSSIBLE ! »**



- > **Des « goodies »** (petits cadeaux publicitaires) à distribuer (sacs , carnets de notes adhésives en papier ensemencé ou les sucettes en forme de cœur).

- > **Une page mise à jour sur notre site internet** avec la mise en valeur de tous nos arguments : [www.th-roussel.fr/nous-rejoindre/nos-points-forts](http://www.th-roussel.fr/nous-rejoindre/nos-points-forts)



## UN JARDIN CHEZ DÉDÉ



Merci à l'association « Jardins et Santé » de nous avoir fait ce magnifique don !

Cette pergola et son jardin thérapeutique ont remporté le Grand Prix de la Création paysagère lors de l'évènement « Jardins, jardins » qui s'est déroulé du 30 mai au 2 juin 2024 à la Villa Windsor

(réalisé par l'architecte paysagère Mathilde TIELEMAN).

**Merci à M. Didier Sigler et aux équipes investies de nos services techniques et espaces verts** qui ont œuvré à la récupération, au transport et à l'installation de ce jardin dans notre parc !

Venez découvrir ce superbe espace "Chez Dédé" !  
Au pavillon Le Fruitier – près de l'amphi Mithouard et au bord du stade - Ouvert les jeudis de 12h30 à 14h00  
Possibilité d'amener son déjeuner - Boissons et gourmandises offertes.

## SEMAINES D'INFORMATION SUR LA SANTÉ MENTALE 2024

Comme chaque année, les équipes du CH Théophile Roussel se sont mobilisées pour les SISM, en collaboration avec le Conseil Local en Santé Mentale de la ville de Sartrouville.

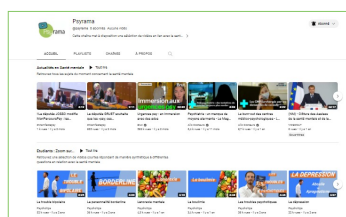
Cette année, le thème "**En mouvement pour ma santé mentale**" était un appel à la prise de conscience et à l'action.

> Dimanche 13 octobre : **Une marche conviviale avec 5 étapes de discussions** autour de panneaux sur la santé mentale (réalisés par le CHTR) a réuni une quarantaine de personnes sur les quais de Seine. La balade s'est terminée par un repas convivial.



> Lundi 14 octobre : L'équipe mobile périnatalité "Les Voies Lactées" du CHTR, en partenariat avec la PMI de Sartrouville, a animé **un échange enrichissant** au Pavillon Séraphine autour du thème : "*Découvrez les bienfaits du jeu sur la santé mentale de votre bébé !*"

> Mercredi 16 octobre : **Projection du film** "De Toutes Nos Forces" de Niels Tavernier, à l'Espace Gérard Philipe, suivie d'**un débat** animé par deux professionnels de santé du CHTR. Une occasion d'échanger autour du film et des enjeux du sport sur la santé mentale.



> **Découvrez aussi La chaîne "PSYRAMA" :**

[www.youtube.com/@psyrama](https://www.youtube.com/@psyrama)

Sélection et classement par thématique de nombreuses ressources vidéo en psychiatrie et santé mentale.

Vendredi 7 juin 2024  
Amphithéâtre Mithouard - 08h30-17h00

13<sup>e</sup> Colloque de Psychomotricité

Le bassin au carrefour  
des dynamiques  
corpo-psycho



13<sup>e</sup> Colloque de psychomotricité organisé avec le soutien du Collège des Psychomotriciens

## COLLOQUE DE PSYCHOMOTRICITÉ

Le 13<sup>e</sup> Colloque de psychomotricité, sur le thème "**l'oralité à la croisée des regards**", organisé par le Collège des psychomotriciens et le CHTR, s'est tenu le 7 juin 2024, avec une audience de **100 participants**.

Un moment fort et apprécié fut la séance pratique avec un atelier danse pour une mise en mouvement et conscience du bassin pour 30 participants. Merci au Collège des psychomotriciens du CHTR et aux services supports pour l'organisation de ce colloque !

## JOURNÉE DES ARRIVANTS



Le 6 juin, c'était la journée des arrivants du CH Théophile Roussel, une journée de présentation et d'échanges avec les directions, pôles de soins, services support... Le moment des stands est toujours apprécié pour son interactivité et la réponse directe à ses questions !

## LES PATTOUNES DE THÉO

L'association "Les Pattounes de Théo" vous invite à soutenir leurs actions de sauvetage et de gestion des chats présents dans le parc du CHTR.



Cette année, les Théochats prennent la pose dans un calendrier 2025 au format chevalet, parfait pour égayer votre bureau tout au long de l'année ! Le calendrier est disponible pour 12 euros.

**Vous souhaitez vous impliquer davantage ?** Rejoignez l'association en tant que bénévole, famille d'accueil, ou membre de soutien (cotisation solidaire de 20 euros par an).

Pour plus d'informations et pour commander votre calendrier, contactez : [lespattounesdetheo@gmail.com](mailto:lespattounesdetheo@gmail.com)  
Pour les suivre : [www.facebook.com/lespattounesdetheo](https://www.facebook.com/lespattounesdetheo)

## SUR NOTRE CHAÎNE VIDÉO

en ligne sur [www.youtube.com/@CH-TheophileRoussel](https://www.youtube.com/@CH-TheophileRoussel)



**Reportage vidéo sur la médiation horthothérapie en psychiatrie, au CH Théophile Roussel (15'45)** - Ateliers jardinage dans le Jardin des Tisanes, balades découvertes dans le parc de l'établissement... par Jérôme R., jardinier médiateur et Thomas S., psychomotricien.

<https://youtu.be/-WmQwMJkR8?si=z7guWZkX35-70G1c>



et aussi 2 tutoriels animés :

> **Les modes d'hospitalisation en psychiatrie de l'adulte**

(les différents modes d'hospitalisation et les modalités pour l'admission d'une personne majeure en établissement de soins psychiatriques).

> **Les mesures de protection juridique pour une personne majeure**

(les différentes protections juridiques principales existantes et la procédure pour une personne majeure)