



CENTRE HOSPITALIER  
THÉOPHILE ROUSSEL

# THÉOmag

L'actualité du CH Théophile Roussel

N°03 - JUILL 2018

## Sommaire

LE THÉOmag est l'e-mag du

CH THÉOPHILE ROUSSEL  
Etablissement Public de Santé  
Mentale Interdépartemental  
1 rue Philippe Mithouard - BP 71  
78363 Montesson Cedex  
Tél. : 01 30 86 38 38  
www.th-rousseau.fr

### > Actualités

> Les **SISM 2018**

> Les **Gazelles de Roussel à la Course des Héros**

> La **Commission Spécialisée en Santé Mentale**

> Le **projet Marionnettes**

> **Culture à l'hôpital : animations**

> La **réhabilitation psycho-sociale**

> L'**équipe mobile de l'ULIS (EMU)**

## LA DÉPUTÉE DES YVELINES VISITE LE CHTR

Lundi 11 juin, M<sup>me</sup> Yaël BRAUN-PIVET, Députée des Yvelines - Présidente de la Commission des Lois de l'Assemblée Nationale a visité le CHTR.

Merci aux équipes des pôles et des unités qui ont pu la recevoir pour présenter leur travail : Misès C - UAPE - UASI Victor Hugo - Claude Monet.

Yaël BRAUN-PIVET  
@YaëlBRAUNPIVET

Sur le terrain ce matin en #circo7805 : visite au centre hospitalier @CH\_Trousseau spécialisé en psychiatrie générale et infanto-juvénile. Rencontre avec une équipe soucieuse du bien-être des patients et échanges sur les défis du quotidien et les projets à venir.



## CMP DE SAINT-GERMAIN-EN-LAYE

Le CMP de Saint-Germain-en-Laye a déménagé en juin et est désormais localisé au 9 rue Saint Eloi. A cette occasion, il a pris le nom "**CMP John Bowlby**", hommage au psychiatre et psychanalyste britannique (1907-1990), célèbre pour ses travaux sur l'attachement et la relation mère-enfant.



## UN BAPTÊME DE L'AIR

(suite de l'e-mag 02 - projet "Rêves de gosse")

Le grand jour du vol est arrivé le 15 mai dernier !

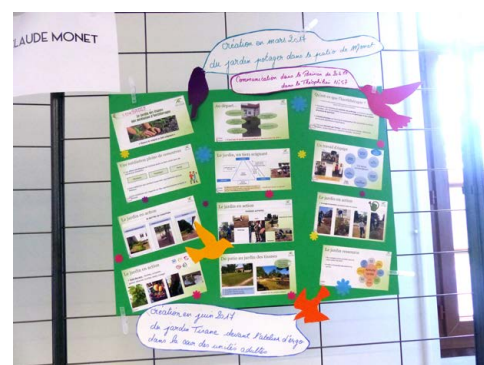
Le beau projet pédagogique et collectif auquel participaient 6 enfants de l'unité La Fontaine s'est clôturé par une grande fête à l'aérodrome de Melun et un baptême de l'air en avion pour tous les enfants !

Merci à l'association "Les Chevaliers du Ciel" qui a permis d'offrir cette magnifique expérience !





## JOURNÉE DE LA PSYCHIATRIE ADULTE



Forte affluence pour la journée d'exposition et d'échanges autour des activités (soins, médiations, projets) du pôle adulte le 8 juin dernier. Bravo aux équipes qui ont travaillé sur les posters et présentations.

## JOURNÉE DES ARRIVANTS

Le 4 juin dernier, un nouvelle journée des arrivants s'est déroulée pour accueillir 28 personnels des services intra et extra du CHTR. Cette journée d'informations et d'échanges s'est très bien déroulée, avec des temps de présentation, de rencontres sur les stands, de circuit en train et de discussions.



## LA COOPÉRATION INTERNATIONALE AU CHTR

Tous les ans depuis 2011, la DGOS (Direction générale de l'offre de soins) réalise un appel à projet sur le thème de la "Coopération hospitalière internationale". Ceci afin d'identifier les acteurs de l'action internationale en matière de coopération sanitaire, demande nationale portée par le ministère des Solidarités et de la Santé, en lien avec le ministère des Affaires Étrangères.



Le Centre Hospitalier Théophile Roussel, via son soutien à l'**ADEI** (Association pour le Développement des Echanges Internationaux du Centre Hospitalier Théophile Roussel) a une tradition de coopération de longue date, essentiellement basée sur l'accueil de stagiaires étrangers, dans un apport mutuel de pratiques sur l'évaluation des prises en charges psychiatriques. Cette action de l'ADEI est fortement appréciée par les pays partenaires, avec une augmentation des demandes des actions.

La réponse à l'appel à projets en janvier 2018 était l'occasion de faire identifier l'établissement comme un acteur dans ce domaine de la coopération et de faire reconnaître sa contribution déjà importante.

Le dossier de coopération porté par le CH Théophile Roussel visant à l'échange de pratiques en psychiatrie avec l'Etablissement Hospitalier Spécialisé Ain Abessa de Sétif (Algérie) a reçu un avis favorable de la DGOS. **Un montant de 16.000 € est accordé pour le financement des actions projet soumis par l'établissement.**

### LES ACTIONS FINANCÉES

Dans des objectifs d'échange des pratiques médicales, paramédicales et managériales, de contribution aux démarches projets et de Développement de l'offre de soins en psychiatrie :

- > **Accueil de 3 stagiaires/an** en formation continue professionnelle ou dans le cadre des projets structurants du CHTR
- > **Visite à l'EHS à Sétif** : une visite par an est prévue par 3 personnels du CHTR afin d'évaluer les stagiaires accueillis en France et de présenter les équipes de l'établissement accueilli.

Aussi, des colloques en vidéo-conférences entre les 2 établissements sont prévus dans ce projet.

Un bilan de cette action sera réalisé dans un an.

## UN COPIL COMMUN POUR LES PROJETS DU CHTR

Le 14 juin dernier, un Comité de pilotage exceptionnel sur les projets structurants du CHTR a eu lieu en réunissant les équipes des pôles enfants et adultes. Ce fut l'occasion de mieux connaître les avancées des uns et des autres et ainsi de travailler les complémentarités des projets, afin de bâtir des ponts entre eux et développer des synergies.



## REVUE DE PRESSE en ligne sur [www.th-roussel.fr](http://www.th-roussel.fr) rubrique "Ouverture"



**Montesson, Les patients de l'hôpital psychiatrique exposent leurs oeuvres**  
(Mercredi 21 mars 2018 - Le Parisien 78)





# LES SISM 2018

Le Collectif des Semaines d'Information en Santé Mentale a choisi la parentalité et l'enfance comme thème de partage, en cette année 2018. Des évènements ont eu lieu dans toute la France du 12 au 25 mars.

Le Centre Hospitalier Théophile Roussel, établissement public de santé mentale, s'est mobilisé dans le cadre des Semaines d'Information sur la Santé Mentale (SISM) pour aller vers le public, avec l'objectif de **l'informer et de le sensibiliser à la question de la santé mentale et du handicap psychique.**

Faire tomber les barrières de toutes natures, et notamment des représentations et stigmatisations, passe d'abord par une information de proximité et des rencontres qui permettent d'échanger et de créer des liens entre les citoyens, là où ils se trouvent géographiquement mais aussi au niveau où ils se situent sur l'échelle de la santé définie par l'OMS comme « *un état de bien-être physique, psychique et social* ».

**La santé et sa préservation constituent le trésor de tout un chacun et la richesse du collectif.**

Amal HAZAËL-MASSIEUX, Directrice adjointe, Secrétariat Général

## Actions repérées dans l'établissement

> Saluons la **forte mobilisation du secteur 92104** et notamment des équipes du CMP enfant de Rueil-Malmaison qui ont participé activement aux animations dans la ville et ont réalisé une journée portes ouvertes du CMP. Aussi, plusieurs professionnels du CHTR ont participé à des conférences-débat.

> Du 19 au 24 mars : **exposition d'œuvres de patients du CHTR sur le thème « Ensemble » et « Arbre des idées reçues »** dans la galerie marchande de Carrefour Montesson. Voici un bilan de cette semaine à Carrefour, résultat de la mobilisation de plusieurs unités et du Centre de documentation- Médiathèque/service communication :



- **14 personnels volontaires** pour l'animation de l'exposition – **5 unités participantes** (œuvres exposées) : UASI, La Fontaine, Diderot (UAHA), Claude Monet, Victor Hugo,
- **4 permanences de 2h00** chacune permettant un **échange avec environ 180 personnes**. Valérie Sieminski, présente à tous les créneaux, indique : « *Des contacts très positifs, bienveillants, curieux, surpris !* »,
- **4 publications sur notre page Facebook** sur les SISM = 22 partages – 50 j'aime – 1 818 personnes « atteintes » (qui ont vu les publications),
- **1 article de presse dans le Parisien**,
- **1 excellent contact** avec « la Galerie de Carrefour » prête à renouveler d'autres événements avec le CHTR.

Merci aux Achats (pour l'aide aux achats des panneaux d'exposition et de l'arbre) et aux Services Techniques pour le transport du matériel et l'aide au montage des panneaux !

## Le Service Communication





# LES GAZELLES DE ROUSSEL

## 1ère participation à la course des Héros



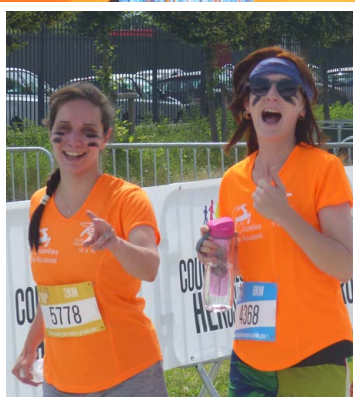
**Après plusieurs participations à la Course de la Parisienne en septembre, course uniquement féminine au bénéfice de la lutte contre le cancer du sein, les Gazelles de Roussel se sont lancées dans un nouveau challenge : La course des Héros !**

La Course des Héros a eu lieu Dimanche 17 juin 2018 au Parc de Saint-Cloud. Notre équipe a marché ou couru au bénéfice de l'association Tournesol, Artistes à l'Hôpital (association d'intérêt général) qui offre aux personnes hospitalisées ou isolées, des moments artistiques riches en émotion. L'objectif de collecte de 400 euros a été dépassé avec 645 euros recueillis !

Il s'agissait de représenter notre établissement parmi environ 5 000 participants de cette course au Parc de Saint-Cloud.

Un grand merci à toutes les Gazelles qui ont su représenter Théo avec dynamisme et bonne humeur !

**Le Service Communication - Culture**





# LA COMMISSION SPÉCIALISÉE EN SANTÉ MENTALE

## du Conseil Territorial de Santé des Yvelines

Le Conseil Territorial de Santé (CTS) est l'instance territoriale de démocratie sanitaire issue de la loi de modernisation de notre système de santé du 26 janvier 2016 (article 158).

En Ile-de-France, il y a un conseil territorial de santé dans chacun des 8 départements.

Mis en place en 2017, le CTS est composé de :

### 50 membres répartis en 4 collèges



### MISSIONS PRINCIPALES :

- > Participer au diagnostic territorial de santé
- > Contribuer au Projet régional de santé
- > Emettre des propositions au DG de l'ARS

Chaque conseil territorial de santé est constitué d'une assemblée plénière, d'un bureau, d'une commission spécialisée en santé mentale et d'une commission des usagers.

### LA COMMISSION SPÉCIALISÉE EN SANTÉ MENTALE :

- > Participe à la réalisation du diagnostic territorial partagé, préalable à l'élaboration du Projet Territorial de Santé Mentale (PTSM),
- > Donne un avis sur le projet territorial de santé mentale,
- > Peut faire des propositions pour améliorer la réponse aux besoins de la population sur le territoire,
- > Notamment sur l'organisation des parcours de santé.

Cette commission comprend des membres titulaires issus du CTS. Dans notre département, nous l'avons élargie en invitant les acteurs du sanitaire, du médico-social, du social, des élus, afin d'en faire une instance territoriale de réflexion, d'échanges, de partage, force de propositions pour le PTSM.

**Le projet territorial de santé mentale** dont l'objet est l'amélioration continue de l'accès des personnes concernées à des parcours de santé et de vie de qualité, sécurisés et sans rupture doit être élaboré et mis en œuvre à l'initiative des professionnels et établissements travaillant dans le champ de la santé mentale, en y associant l'ensemble des acteurs concernés.

### LES 6 PRIORITÉS DU PROJET TERRITORIAL EN SANTÉ MENTALE

sont ainsi décrites dans le décret du 27 juillet 2017 :

- 1 Le repérage précoce des troubles psychiques, l'élaboration d'un diagnostic et l'accès aux soins et aux accompagnements sociaux et médico-sociaux, conformément aux données actuelles de la science et aux bonnes pratiques professionnelles,
- 2 L'organisation du parcours de santé et de vie de qualité et sans rupture, notamment pour les personnes souffrant de troubles psychiques graves et s'inscrivant dans la durée, en situation ou à risque de handicap psychique, en vue de leur rétablissement et de leur inclusion sociale,
- 3 L'accès aux soins somatiques des personnes présentant des troubles psychiques,
- 4 L'organisation des conditions de la prévention et de la prise en charge des situations de crise et d'urgence,
- 5 Le respect et la promotion des droits des personnes présentant des troubles psychiques, le renforcement de leur pouvoir de décider et d'agir et la lutte contre la stigmatisation de ces troubles,
- 6 L'action sur les déterminants sociaux, environnementaux et territoriaux de la santé mentale.

**Roselyne TOUROUDE**

Représentante des usagers UNAFAM au CHTR

Présidente de la commission spécialisée en santé mentale du Conseil territorial de santé des Yvelines

# LE PROJET MARIONNETTES

Projet culture et santé réussi pour "Le monde fantastique des marionnettes" !



Le projet se termine sous les applaudissements du public... "**Le monde fantastique des marionnettes**", spectacle de restitution du 11 avril 2018 a eu du succès !

Les enfants des unités La Fontaine et Lakanal ont su mettre en avant tout le travail fourni sur ces 15 séances de création d'histoires et de personnages en marionnettes en osant se mettre en spectacle sur scène et devant un public. Encore un grand bravo !

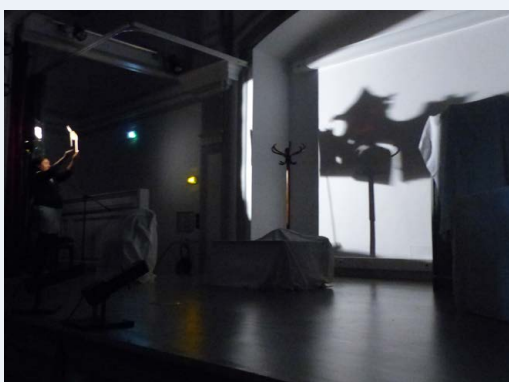
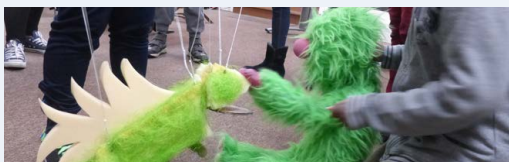
Après 30 heures d'ateliers menées d'une main de maître par Christine DELATTRE, marionnettiste et metteuse en scène de la Compagnie Pipa Sol, les enfants et leurs soignants ont découvert, créé, fabriqué et manipulé, différents types de marionnettes présentées lors du spectacle (à gaine, à fil, de table, muppets).

Le travail de répétitions et la restitution dans la salle de spectacle, avec les conditions techniques et la participation d'un régisseur lumière professionnel, **ont placé les enfants devant la réalité d'un public, avec une valorisation de leur travail.**

Une exposition s'est tenue le jour même et un livret a été remis à chaque participant. L'après-midi s'est terminée autour d'un goûter.

**Bravo encore à tous et merci à la Compagnie Pipa Sol, à l'Agence Régionale de Santé Ile-de-France et à la DRAC des Yvelines qui soutiennent ce projet.**

**Le Service Culture**



*En parallèle de ce projet, 10 ateliers se sont déroulés avec d'autres unités : Hospitalisation adulte Claude Monet, hospitalisation adolescent Diderot ado et Hôpital de jour adulte de Sartrouville : découverte des différentes techniques existantes, manipulation à travers des scénettes mises en place et création de marionnettes bunraku. Voir ci-dessous*







# ANIMATIONS ET SPECTACLES

Février à juin 2018



- > 14 mars : **Concert** de Pascal DESCAZAUX & Co
- > 28 mars : **Carnaval des enfants**
- > 16 mai : **Spectacle de théâtre musical** de la compagnie des Tréteaux Blancs
- > 4 juin : **Circuits en petit train** dans le parc de l'établissement (visites sur l'histoire ou les secrets de la faune et de la flore du parc)
- > 12 juin : **Ferme Tiligolo** avec venue des animaux
- > 19 juin : **Fête de la musique des unités adultes** avec karaoké
- > 20 juin : **Fête des Enfants et des Jeunes** sur le thème du voyage. Merci à Cocliclown pour sa présence !
- > 21 et 26 juin : **Match de football de la coupe du monde** France-Pérou et France-Danemark sur grand écran, pour les patients et personnels.



## EXPOSITION DE L'UNITÉ D'ENSEIGNEMENT

Travaux des élèves : "Être dans l'objectif, ici ou ailleurs"



L'unité d'enseignement a travaillé cette année sur le projet photo « **Être dans l'objectif, ici ou ailleurs** ».

M<sup>me</sup> Véronique HÉRAULT, directrice de l'Unité d'Enseignement indique : « *Il s'agit d'un projet artistique pour tisser du lien, du lien à soi, du lien social : ce qui nous distingue et ce qui nous rassemble, ce qui fait de chacun de nous un individu unique et complexe* ».

A ce titre, l'Unité d'Enseignement a exposé les travaux préparatoires des élèves, du 28 mai au 1<sup>er</sup> juin 2018 dans la Véranda du restaurant du personnel.

## FESTIVAL STREET ART À THÉO !

Animations et fresque sur la thématique de la culture urbaine

Le 1<sup>er</sup> Festival de Street Art (dirigé par l'artiste 2H Le Graffeur) au Centre Hospitalier Théophile Roussel va se dérouler du 2 au 6 juillet : exposition sur le Street Art, réalisation d'une grande fresque par des graffeurs expérimentés, 10 ateliers de création de fresques temporaires sur cellophane pour les patients enfants, adolescents et adultes.

Cet évènement festif peut se réaliser grâce au soutien du Lions Club de Houilles Victor Schoelcher, de la Caisse Locale du Crédit Agricole Mutuel de Croissy-Montesson et de GMF Assurances !

**Merci à eux qui soutiennent les actions artistiques et innovantes au bénéfice des patients et soignants de l'hôpital !**

Toutes les photos de cet évènement dans la prochaine édition !

Le Service Culture



### 1<sup>er</sup> Festival de STREET ART à Théo !

du 2 au 6 juillet 2018 - PROGRAMME

**EXPOSITION**  
Exposition sur l'histoire et présentation d'œuvres d'artistes.  
→ du lundi 2 au vendredi 4 juillet  
[ÉVÉNEMENT RESTAURANT DU PERSONNEL]

**FRESQUE**  
Réalisation d'une fresque murale de 30m de long par plusieurs artistes professionnels de street art. Inspirés par les souhaits des patients. Possible de voir les artistes à l'œuvre.  
→ du lundi 2 juillet (journée) et mardi 3 (nuit)  
[DOS DU MEAU CONDORCET - FACE ÉCOLE SPÉCIALISÉE]

**ATELIERS GRAFF**  
Réalisation de 10 graffiti, 10 la bombe, sur bande de cellophane tendue par des groupes composés de 10 patients et professionnels de santé. Groupes encadrés par les artistes intervenants.  
→ Mardi 3 après-midi  
→ Mercredi 4 juillet matin  
[PRENEUR D'ALÉPHIS ET CONDORCET]



Projet initié grâce au soutien du Lions Club de Houilles Victor Schoelcher de la Caisse locale du Crédit Agricole Mutuel de Croissy-Montesson et de GMF Assurances. Directeur artistique : 2H Le Graffeur.

# LA RÉHABILITATION PSYCHO-SOCIALE

## Le cheminement vers le rétablissement

Le courant de la réhabilitation psychosociale a commencé à se développer aux USA dans les années 1980 comme une alternative sociale, au modèle médical dominant dans le traitement des patients psychiatriques.

La réhabilitation psychosociale selon M. FARKAS <sup>(1)</sup> est définie comme « *des actions à développer pour optimiser les capacités persistantes d'un sujet malade et atténuer les difficultés résultant de conduites déficitaires ou anormales. Son but est d'améliorer le fonctionnement de la personne de façon à ce qu'elle puisse avoir du succès et de la satisfaction dans le milieu de son choix avec le moins d'intervention professionnelle possible* ».

Selon le CNAAN <sup>(2)</sup>: « *Elle met l'accent sur l'intégrité et les forces de l'individu plutôt que sur sa maladie et propose une approche globale incluant la réadaptation au travail, le logement, les loisirs sociaux l'éducation et l'adaptation personnelle* »

Pour D. LEGUAY <sup>(3)</sup>, on peut distinguer deux types d'actions de réhabilitation :

- > celles qui ont comme objectif d'aider la personne souffrant de troubles psychiques, à acquérir des ressources personnelles supplémentaires, par le biais thérapeutique ou d'un apprentissage spécifique des fonctions cognitives et sociales.
- > celles s'intéressant au milieu social, aux ressources communautaires, à la société et cherchent à œuvrer pour qu'ils soient plus porteurs, plus accueillants, plus tolérants.



Plus récemment, l'introduction des techniques de **la remédiation cognitive** a permis d'augmenter la réussite des stratégies de la réhabilitation.

**La remédiation cognitive est un outil, un levier qui vise à améliorer le pronostic fonctionnel et la qualité de l'insertion des patients. Elle augmente, in fine, les chances du rétablissement.**

Différentes études ont démontré que les patients souffrant de schizophrénie présentent des **atteintes de différents types de la mémoire** (mémoire épisodique, mémoire du travail, mémoire verbale), **de la vigilance, des fonctions exécutives, de la vitesse du traitement de l'information et du temps de réaction**. Tous ces déficits fonctionnels prédisent le pronostic social. Il existe par ailleurs des liens entre ces déficits et les symptômes négatifs de la maladie et la désorganisation mentale. Les traitements psychotropes ne sont pas efficaces sur les troubles cognitifs.

**L'intervention précoce de la réhabilitation psychosociale avec ses multiples outils** (remédiation neurocognitive et sociale, psychoéducation, programmes d'éducation thérapeutique, techniques cognitives de gestion des hallucinations ou d'idées délirantes etc.), favorise le processus du rétablissement.

**Elle permet à la personne souffrant de troubles psychiques de retrouver de l'espoir, de reprendre le contrôle de sa vie, en adoptant une attitude positive et bienveillante par rapport à soi.**

Le développement du courant des usagers a introduit les concepts du (recovery) rétablissement et empowerment (reprise de la capacité d'agir). L'idée directrice du rétablissement est de pouvoir donner un état de forces et de faiblesses d'une personne, de l'aider à s'approprier cette connaissance pour pouvoir choisir ses propres stratégies d'adaptation, surmonter certaines difficultés tels les déficits cognitifs et définir son nouvel projet de vie.

Le rétablissement est le nouvel état d'équilibre de la personne celui qu'elle doit atteindre selon son propre point de vue, en se servant des ressources et des capacités qui ont été préservées et ceci grâce à un système de soins appropriés.

**Le rétablissement est un levier de la lutte contre la stigmatisation et l'exclusion.**

Selon différentes études épidémiologiques, environ 30% des personnes se rétablissent dans les 5 premiers années et 30% se rétablissent plus ou moins totalement après 25 ans de maladie <sup>(4)</sup>.



Dans le cadre du projet structurant « **plateforme de la réhabilitation psychosociale et remédiation cognitive** » de notre établissement, nous mettons à la disposition des usagers un panel de soins innovants dans le cadre des projets individualisés.

**D<sup>r</sup> H.PLATSKOU SCHOCH**  
Praticien Hospitalier, Chef du secteur 78G09

<sup>(1)</sup> M . FARKAS et als : la réadaptation :une idée mûrie à point ? Psychiatrie française N° 6, dec ,1989

<sup>(2)</sup> CNAAN .R.A.et al Psychosocial Rehabilitation Toward a definition Psychosocial Rehabilitation journal 11 ,4 p 61-77,1988

<sup>(3)</sup> D Legay et als . Le Manifeste de Reh@b L'information psychiatrique Vol 84 N° 10 dec 2008.

<sup>(4)</sup> G .HARRISN et als Recovery from psychotic illness..The British Journal of Psy 2001.



# L'ÉQUIPE MOBILE DE L'ULIS (EMU)

## Présentation de l'unité

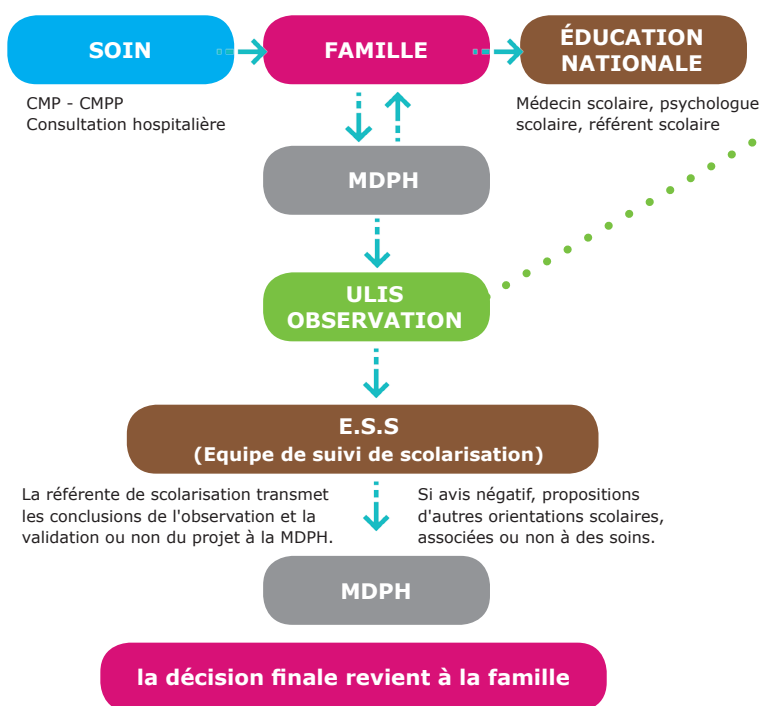
Pour répondre aux besoins des enfants qui présentent des troubles du comportement, des difficultés relationnelles et des difficultés psycho-affectives les empêchant de s'inscrire dans les apprentissages malgré une intelligence préservée et de réelles capacités cognitives, un dispositif innovant a vu le jour en 2004, rattaché à l'Hôpital de jour Roger Misès C (enfants), en partenariat avec l'Éducation Nationale.

En 2011 le projet a été restructuré pour devenir une unité à part entière, **l'unité mobile de l'ULIS : l'EMU**.

Le constat de ces dix ans d'expérience a permis de confirmer l'idée que ce dispositif devait devenir pérenne. Depuis l'obtention des moyens pour la mise en place de l'Equipe Mobile de l'Ulis, cette structure connaît un fonctionnement satisfaisant et donne aujourd'hui de très bons résultats.

L'ULIS (Unité Localisée pour l'Inclusion Scolaire, d'après la circulaire d'août 2015) est un dispositif qui offre aux élèves qui en bénéficient une organisation pédagogique et des enseignements adaptés à leurs besoins et permet **la mise en œuvre de leurs projets personnalisés de scolarisation**. Elle fait partie intégrante de l'établissement scolaire dans lequel elle est implantée. Les élèves sont inscrits d'office dans leur classe d'âge qui est leur classe de référence.

## L'ADMISSION À L'ULIS



- 1 - **Rendez-vous médical** initial avec la famille pour préparer la
- 2 - **Période d'observation** pendant laquelle on réunit :  
bilan psychologique, bilan orthophonique, bilan psychomoteur, bilan pédagogique
- 3 - **Synthèse** avec les partenaires de soins et/ ou socio judiciaires
- 4 - **Restitution** à la famille

## L'ÉQUIPE

Un enseignant spécialisé, un AVS-CO, un pédopsychiatre, un psychologue, deux soignants, un cadre, un assistant social et une secrétaire médicale.

## L'ENSEIGNANT SPÉCIALISÉ

L'enseignant affecté sur le dispositif est nommé « coordonnateur de l'ULIS ». L'action du coordonnateur s'organise autour de l'enseignement aux élèves lors des temps de regroupement au sein de l'ULIS et la coordination de l'ULIS et les relations avec les partenaires extérieurs.

Tous les élèves de l'ULIS reçoivent un enseignement adapté aux situations de handicap de la part du coordonnateur.

Il est chargé de faire les emplois du temps de chaque élève en fonction de ses besoins et de ses possibilités d'inclusion, en concertation avec les enseignants des classes de référence et des partenaires de soin. Il fixe les objectifs d'apprentissage pour chaque élève en se référant aux programmes de l'école primaire.

**L'AVS** (Auxiliaire de Vie Scolaire) fait partie de l'équipe éducative et participe, sous la responsabilité pédagogique du coordonnateur de l'ULIS, à l'encadrement et à l'animation des actions éducatives conçues dans le cadre de l'ULIS.

**L'INCLUSION** offre aux élèves la possibilité de suivre des apprentissages adaptés à leurs potentialités et à leurs besoins et d'acquérir des compétences sociales et scolaires, même lorsque leurs acquis sont très réduits. Les élèves bénéficiant de l'ULIS participent aux activités organisées pour tous les élèves dans le cadre du projet d'école ou d'établissement. Ce sont des élèves à part entière de l'établissement scolaire, leur classe de référence est la classe correspondant approximativement à leur classe d'âge.

## L'ÉQUIPE MOBILE DE L'ULIS

Le rôle de l'équipe mobile sur l'ULIS est de **soutenir les enfants sur le plan psycho-affectif, éducatif et relationnel** afin qu'ils puissent trouver leur place aussi bien dans les temps de socialisation (récréation, cantine) que dans les temps scolaires (être suffisamment disponible psychologiquement pour être en position d'élève). Pour cela, l'équipe intervient au quotidien sur l'école et propose au sein de l'atelier, par le biais d'un certain nombre de médiations, des prises en charge individuelles (esthétique/ sensoriel/ marionnettes/ jeux de société...) ainsi que des prises en charge groupales (groupe de parole, groupe photo-langage, groupe de construction, groupe écoute et réalisations...). Par ailleurs, l'équipe réalise un travail important auprès des familles. Des soirées et sorties sont organisées tout au long de l'année pour favoriser un lien thérapeutique et permettre un travail de guidance parentale. Chaque famille est également reçue sur l'hôpital Théophile Roussel à raison d'une fois par mois en présence du médecin.

En dehors de ces temps de travail avec les enfants et les familles de l'ULIS, l'Equipe Mobile participe à un certain nombre de réunions : réunion hebdomadaire Education Nationale/ Equipe mobile ; synthèses clinico-pédagogiques ; synthèses avec les partenaires extérieurs (ASE, PF...) ; échanges réguliers de sensibilisation avec les animateurs de la mairie ; les E.S.S (équipes de suivi de scolarisation)...